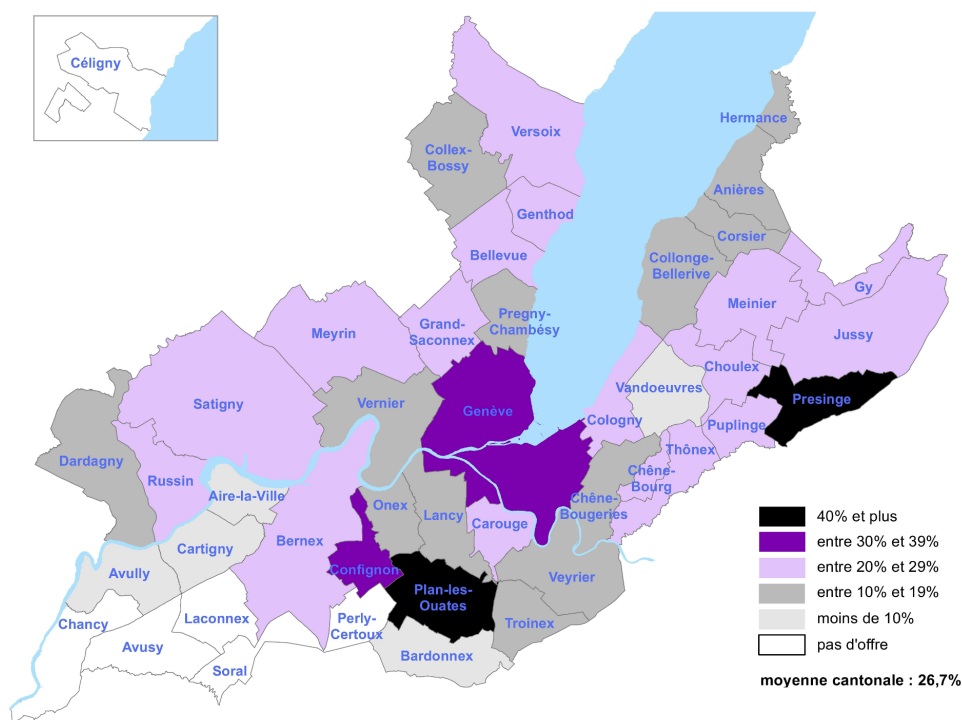


# Petite enfance à Genève: le hit-parade des communes

- Focus N° 14
- Focus N° 15

Une étude du Service de la recherche en éducation et de l'Observatoire cantonal de la petite enfance pointe des différences communales dans le subventionnement des places d'accueil en crèche.



Sources :

OCPE/SRED - Relevé statistique auprès des structures d'accueil de la petite enfance (décembre). OCSTAT - Enfants d'âge préscolaire (décembre). Carte : B. Engel.

Quelles sont donc les communes amies des familles et des enfants de moins de 4 ans dans le canton de Genève ? Plan-les-Ouates et Presinge arrivent en tête du classement en proposant des places d'accueil à prestations élargies pour plus de 4 enfants sur 10. Suivent Genève et Confignon, avec un taux d'offre qui s'élève entre 30 et 39%. Dix-sept communes enregistrent un taux situé entre 20 et 29%. Treize communes ont un taux se situant entre 10% et 19%. Six communes ne subventionnent aucune place pour ce type d'accueil (Avusy, Céligny, Chancy, Laconnex, Perly-Certoux, Soral).

Les statistiques publiées en juin 2018 dévoilent également d'autres chiffres :

- Le canton de Genève compte 21'128 enfants d'âge préscolaire.
- 11'300 enfants fréquentent une structure d'accueil collectif (tous types confondus) et plus de 650 enfants sont pris en charge par des accueillantes familiales.
- L'essentiel des places du canton (87%) sont proposées par des structures d'accueil collectif à prestations élargies, c'est-à-dire ouvertes au moins 45 heures par semaine et au moins 45 semaines par an, avec repas de midi disponible. Le nombre de places offertes dans ces structures a fortement augmenté, passant de 2'810 places en 2001 à 6'520 à 2017, soit 31 places pour 100 enfants.
- L'offre dans les structures à prestations restreintes est stable et représente 10 places pour 100 enfants.
- A fin 2017, sur l'ensemble du canton, 2'720 professionnel·le·s (soit 2'108 équivalents plein temps) sont en charge des enfants dans les structures d'accueil collectif.

[Focus N° 14](#) «Petite enfance à Genève : données statistiques 2017», Alexandre Jaunin, Laure Martz, juin 2018, 4 pages

[Focus N° 15](#) «Petite enfance à Genève : quelle offre territoriale en 2017», Alexandre Jaunin, Laure Martz, juin 2018, 4 pages